

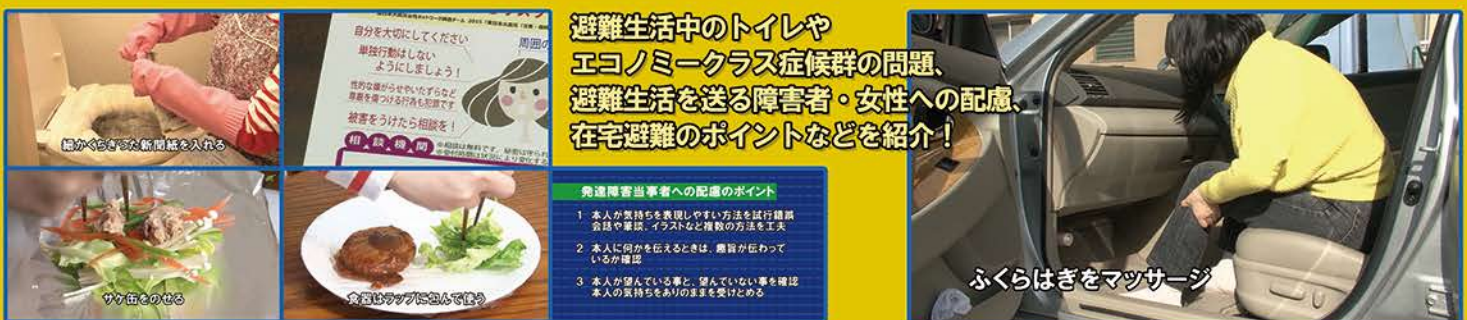
## 熊本・大阪北部大地震から学ぶ 災害の備え・点検を！（約23分）



## 熊本・大阪北部大地震から学ぶ グラツときたら、身を守る方法（約22分）



## 熊本・大阪北部大地震から学ぶ 避難生活の心がまえ（約24分）



### 企画意図

2018年6月18日、大阪北部で起きた地震は、最大震度6弱を記録。震源が浅く、都市部を直撃したことで、大きな被害を出しました。2016年4月に起きた熊本地震も、活断層型の地震で、震度6～7の激しい揺れにより、甚大な被害を出しています。わが国は、これまでも度々大地震に見舞われ多くの犠牲を出し、その教訓をふまえて防災・減災に取り組んできました。それでも大阪北部地震では、ブロック塀の倒壊や家具の転倒による犠牲を防ぐことはできませんでした。地震災害から命を守るためには、日頃からの心がまえや備えがいかに大切かを、改めて私たちに突きつけたといえます。

本作品は、最近発生した大地震を教訓に、「地震発生前」「地震発生時」「地震後の避難生活」の段階に分け、各段階の課題別に3作品制作しました。過去の地震災害で起きた被害の実態を検証しつつ、命を守るためにどうすべきかについて、最新の防災・減災のポイントを紹介していきます。

地震の被害を減らすために何ができるのかを改めて考え、備えを徹底させるためのきっかけになればと思います。

一般向け・約23分

熊本・大阪北部大地震から学ぶ 災害の備え・点検を！

■自宅の耐震化

「新耐震基準」とは？自宅の耐震性を確認しよう。

■ブロック塀のチェック

自宅のブロック塀は安全？チェックポイントを紹介。

■家具の固定

安全な家具のレイアウト、様々な固定方法を紹介する。

■水の確保

飲料水、生活水の保存方法や心がけについて。

■食料の備蓄

「日常備蓄」を心がけ、家庭の実情に合った備蓄を。

■防災意識を保つ

年間防災計画を立てる、地域の防災行事に参加するなどして、防災を日常の延長ととらえ、習慣化することが大切である。

ライブラリー価格

本体 ¥65,000+税

一般向け・約22分

熊本・大阪北部大地震から学ぶ グラツときたら、身を守る方法

■家の中で地震

シェイクアウト訓練の様子などから身の守り方を学ぶ。

■外出時に地震

地震発生後の街の様子を映し、注意すべきことを提示。

■足もとの安全、脱出の確保

室内で足をけがをしないための対策、脱出口の確保、室内に閉じ込められた場合どうすれば良いかなど。

■通電火災

過去にも深刻な被害を出した通電火災。原因や対策は？

■災害時の安否確認

災害用伝言ダイヤル「171」、災害用伝言板「Web171」の使い方を詳しく紹介する。

ライブラリー価格

本体 ¥65,000+税

一般向け・約24分

熊本・大阪北部大地震から学ぶ 避難生活の心がまえ

■災害時のトイレ

断水時のトイレの使い方、市販の簡易トイレや便袋の使い方を紹介する。

■エコノミークラス症候群

症状、原因を詳しく解説し、防止策を提示する。

■女性への配慮

過去の地震で実際に行った取り組みを紹介。女性が安心して避難生活をするためのポイントとは？

■障害のある方への配慮

外見からわかりにくく理解が得られにくい場合がある、発達障害。当事者が避難生活で困難に感じることは？

■在宅避難を安全に

日頃から防災品の準備をしておくことが重要。食料品の保存方法や、ガスコンロを使った簡単な料理を紹介。

ライブラリー価格

本体 ¥65,000+税

監修 公益財団法人 市民防災研究所

協力 益城町／益城町男女共同参画センター／中野区宮桃町会／一般社団法人ピースボート災害ボランティアセンター  
黒髪校区第4町内自治会自主防災クラブ／東熊本病院／熊本学園大学／熊本市男女共同参画センター「はあもこい」  
熊本県発達障害当事者会リルビット／Jパックス株式会社／セッツカートン株式会社／レンゴー株式会社

画像提供 一般社団法人 全国建築コンクリートブロック工業会／宮城県建築物等地震対策推進協議会  
国立研究開発法人 防災科学技術研究所 E-ディフェンス／東京消防庁

映像提供 株式会社リンテック21／旭タクシー株式会社

企画・制作統括 高木 裕己 脚本・演出 川崎 けい子

制作・著作／株式会社 映学社

■DVD【カラー】 ■2018年・映学社作品

●お問い合わせ、お買い上げは……



〒160-0022 東京都新宿区新宿5丁目7番8号らんざん5ビル  
TEL: 03-3359-9729 (代表) FAX: 03-3359-4024  
<http://www.eigakusya.co.jp/>